



## I. Les bouleversements économiques

A la ..... et au ....., la diffusion de la ..... (perfectionnée par ..... ) bouleverse les techniques de productions industrielles. Alimenté par le ....., le mouvement créé par la vapeur permet d'actionner des machines regroupées dans des ..... . Ainsi, la ..... surtout dans l'....., dans la ..... et la ..... Partie d'....., l'..... se propage en ..... de ..... (France/Allemagne) et aux ..... . Les usines s'installent près des gisements de charbon et de fer ; cela donne naissance à des ..... : les « ..... ».

A la fin du XIX<sup>e</sup> s, de ..... (....., ..... ) favorisent une nouvelle vague d'industrialisation ; elle permet le développement de ..... (.....).

La machine à vapeur est aussi utilisée dans les transports :

- ⇒ Le ..... se développe et transforme les villes (ex : ..... ) à partir de 1830.
- ⇒ Les ..... concurrencent les voiliers. Le transport maritime est aussi facilité par l'ouverture du ..... en 1869.
- ⇒ Les ..... : ils sont ..... , ..... et peuvent transporter ..... et .....

La construction d'une usine ou d'une ligne de chemin de fer rendent nécessaire un ..... souvent supérieur à une fortune personnelle. Certains industriels empruntent aux ..... ; d'autres divisent le capital en ..... : c'est le début des ..... et du .....\*.

## II. Les bouleversements sociaux

Au XIX<sup>e</sup> s., la ..... passe de ..... (en 1800) à ..... (en 1900). Cette .....

A partir de 1850, l'industrialisation entraîne un ..... . Les villes industrielles, minières ou portuaires s'agrandissent et se transforment avec la création de faubourgs à la périphérie.

Des ..... sont nécessaires pour faire face aux problèmes de logements, d'hygiène et de transports. (ex : ..... sous le Second Empire).

Enrichie par l'industrialisation, la ..... ( .....  
..... ou ..... ) .....  
Elle détient le ..... et ..... . Les valeurs bour-  
geoises reposent sur le ....., l'..... et la ..... . Les bourgeois ont un  
..... (domestiques, grandes réceptions, sorties culturelles, beaux appartements...).

Les ..... (avocats, médecins, enseignants, commerçants...) sont .....  
..... et veulent s'élever socialement grâce à l'épargne et l'ins-  
truction des enfants.

Avec la multiplication des ..... et des ....., le nombre d'..... ou .....  
.....

Leurs ..... sont ..... : travaux pénibles et  
dangereux, journées de travail très longues, accidents du travail fréquents, salaires très bas...

A la fin du XIX<sup>e</sup> s., les ouvriers ..... pour améliorer leur sort. Ils créent des .....  
et font des ..... pour faire pression sur les patrons et obtenir des améliorations de leurs condi-  
tions de vie et de travail. Ils en obtiennent certaines grâce à des ..... (ex : .....  
.....).

### **III. Les bouleversements idéologiques**

Alors que les patrons défendent la ..... selon laquelle l'Etat ne doit pas intervenir  
pour corriger les inégalités sociales et que la propriété privée doit être respectée, les ouvriers sont de  
plus en plus sensibles au ..... et à une intervention de l'Etat pour corriger voir suppri-  
mer ces inégalités. En ....., ..... et ..... rédigent le .....  
..... et souhaitent de grands changements.

Dans ce contexte, l'Eglise prend position dans les questions sociales et dans l'.....  
..... du pape Léon XIII en 1891. Elle .....  
mais souligne la nécessité pour les patrons d'.....



Doc. 1 / L'apparition du chemin de fer (années 1820)



INFOS

Entre 1840 et 1913, les exportations de marchandises européennes sont multipliées par 17.

Ouverture de la ligne Canterbury-Whitstable dans le sud-est de l'Angleterre, 3 mai 1830 (gravure de Thomas Mann Beynes, 1830, musée national du chemin de fer, York)

Vous êtes un industriel de la fin du XIX<sup>e</sup> siècle et vous décidez d'investir dans le domaine des transports. Rédigez un rapport à vos banquiers pour justifier votre choix, en montrant que les transports sont variés, qu'ils accélèrent la circulation des marchandises et des personnes, permettant ainsi la naissance de la première mondialisation.

Doc. 2 / La naissance de l'automobile



Carl Benz, ingénieur automobile allemand et sa fille Clara, à bord d'une automobile Benz, Allemagne, 1893

Doc. 3 / L'ouverture du canal de Suez (1869)



Le canal de Suez relie la mer Méditerranée à l'océan Indien (illustration du Voyage pittoresque à travers l'isthme de Suez par Marius Fontane, Jules Didier, 1869-1870)

Doc. 4 / De grandes entreprises de transport



« Voyage autour du monde », affiche pour la Compagnie Transatlantique, E.-J. Schindler, fin du XIX<sup>e</sup> siècle.

Doc. 5 / L'accélération des transports

La suppression (ou le rapprochement) des distances, réalisée par le télégraphe<sup>1</sup> et le téléphone, pour la transmission de la pensée et de la parole, par la vapeur pour le transport par terre et par mer des personnes et des marchandises, constitue l'un des traits les plus caractéristiques de la vie moderne dont elle a décuplé<sup>2</sup> l'intensité.

Les tendances vers une plus grande vitesse sont générales et se manifestent : dans les transports, dans la production et la fabrication de toutes choses, dans la manutention<sup>3</sup> et la livraison de tous produits, dans les transactions de toute nature. [...]

L'automobilisme n'est qu'une manifestation de cette grande évolution.

■ Félicien Hennequin, Rapport sur l'évolution automobiliste en France, 1905.

1. Système permettant de transmettre des messages à grande distance à l'aide de pulsions électriques émises sur des fils.
2. Augmenter fortement. Au sens propre : multiplier par 10.
3. Action de déplacer des marchandises.

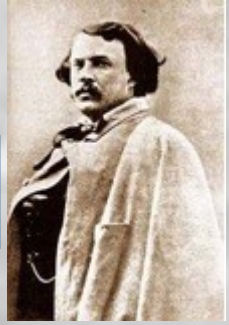
CHIFFRES CLÉS

Des temps de trajet réduits

- ➔ Londres-Édimbourg
  - 1830 (diligence) : 45 h 30
  - 1850 (train) : 13 h 45
- ➔ Paris-Marseille
  - 1834 (diligence) : 80 heures
  - 1887 (train) : 14 heures
- ➔ Londres-New York
  - 1819 (voilier) : 30 jours
  - 1860 (bateau à vapeur) : 9 jours



En quoi la Gare Saint-Lazare, peinture impressionniste de Monet constitue-t-elle une rupture artistique et un témoignage de l'industrialisation ?



Ce tableau de Claude Monet, *La Gare Saint-Lazare*, (81,9 x 101 cm) est réalisé en 1877. Il est conservé au musée d'Orsay (Paris). L'artiste représente l'entrée en gare d'une locomotive à vapeur.



1. Complétez les encadrés à l'aide des éléments suivants : *immeubles parisiens, cheminot, train à vapeur, toit en verre et d'acier*
2. D'après l'œuvre, où se situe cette scène ? Quels sont les éléments mis en valeur ?
3. D'après l'œuvre, quelle atmosphère a-t-il voulu créer ?
4. D'après vous, expliquez pourquoi le peintre a choisi de représenter ce sujet.



Lionel Walden, *docks de Cardiff*



Claude Monet, *La gare d'Argenteuil*

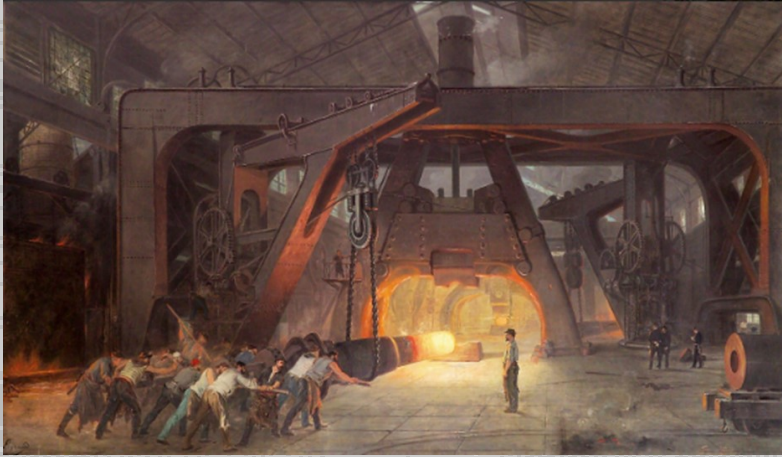


Maurice Fallières, *gare et usines à Saint Denis*



Avec l'industrialisation, les **ouvriers** employés dans les usines sont de plus en plus nombreux. Ils vivent et travaillent dans des conditions très difficiles. C'est la naissance d'une société et d'une culture ouvrières. **Comment l'industrialisation crée-t-elle un nouveau groupe social ?**

**Doc. 1 / Les ouvriers dans les forges**



J.-F. Layraud, *Le Marteau-pilon, forges et aciéries de Saint-Chamond, 1889* (écomusée du Creusot-Montceau).



Les ouvriers manœuvrent un marteau-pilon : inventée vers 1840, cette machine fonctionne à la vapeur.



Le contremaître (responsable de l'usine) guide les ouvriers.



Un ingénieur et deux militaires observent la réalisation de leur commande (un canon pour la marine).

**Doc. 3 / Une jeune fille à l'atelier**

La première préoccupation de ma mère fut d'aller à la fabrique<sup>1</sup> de soie pour demander si on voulait m'embaucher. Une réponse favorable du contremaître fit de moi une ouvrière : j'avais onze ans [en 1888]. La journée commençait à cinq heures du matin et ne se terminait qu'à huit heures du soir [...]. Je suis dans un monde nouveau ; me voici dans un atelier avec une cinquantaine d'ouvrières.

Quelques années plus tard, Jeanne part travailler à Paris.

Je commençais à gagner raisonnablement ma vie [...]. J'allais louer un cabinet meublé dans un hôtel [...]. Le chauffage représentait pour moi un luxe [...]. Nos distractions étaient rares en dehors de notre société

Jeanne Bouvier, *Mes mémoires*, une syndicaliste féministe, Paris, 1936.

**Doc. 4 / De nouveaux lieux de loisirs**

Auguste Renoir, *Le Bal du Moulin de la Galette, 1876* (musée d'Orsay, Paris).

Le bal en plein air de Montmartre, à Paris, est un lieu de divertissement à la mode. Les ouvriers s'y rendent bien habillés, pour masquer leur condition ouvrière et se mélanger aux bourgeois.



**Doc. 2 / Les salariés de l'usine Krupp (Allemagne)**

Le matin, à 6 heures, on entend sur le pavé résonner les pas d'une foule compacte, se dirigeant de la ville vers les ateliers. Arrivé à l'une des six portes, chaque ouvrier remet dans une boîte un jeton de métal indiquant son numéro [...]. Cette armée de fondeurs, forgerons, mécaniciens, chaudronniers, potiers, etc. a pour chef une cinquantaine d'ingénieurs. [...] La division commerciale occupe au moins autant d'employés.

Julien Turgan, *Fabrique d'acier fondu de M. Krupp, 1866*.

**Doc. 5 / La grève des cheminots de 1910**

**SYNDICAT NATIONAL DES CHEMINS DE FER**  
 "PUBLIC, APPREND QUE CHAQUE SEMAINE LES ACCIDENTS DE TRAVAIL TUENT TROIS DES NÔTRES ET EN BLESSENT QUINZE



ET LA CHAIR A TAMPON EST POUR RIEN CAR NOUS AVONS DES SALAIRES DERISOIRES AUSSI. PUBLIC, SOIS SYMPATHIQUE A TOUT CE QUE NOUS POURRONS TENTER POUR AMELIORER NOTRE SORT ET PAR LA MEME, ASSURER TA SECURITE."

Affiche, 1910.

Deux syndicats exigent du gouvernement la mise en place d'un salaire minimum quotidien de 5 francs. Ils lancent la grève « de la thune » (le mot désigne une pièce de 5 francs), à l'automne 1910.